

精装小户型住宅收纳式家具设计策略研究

孙晓

(重庆工商大学, 重庆 400067)

摘要: **目的** 研究精装小户型住宅空间中收纳式家具的设计方式。**方法** 不同的单元家庭由于家庭结构、住房现状、经济收入等情况的不同,对收纳式家具的实际使用需求也是各不相同的。将通过分析精装小户型住宅形成的原因与目前发展的现状,研究小户型住宅与居住人群和收纳式家具三者之间的关系,并通过案例分析与文献引用的方式整理出适用于精装小户型住宅收纳式家具的设计方向。**结果** 高房价背景下,住房一直是很多居民关心的大事,而收纳式家具可以有效地扩展空间的实际使用面积。对收纳式家具的设计应该尽可能满足在现有使用条件下的需求外,更多地考虑使用者的潜在需求。**结论** 收纳式家具通过自身的多样性与实用性,能够很好地缓解小户型空间使用面积不足与家具使用率低的问题。

关键词: 小户型; 收纳式家具; 设计方法

中图分类号: TB472 文献标识码: A 文章编号: 1001-3563(2023)12-0332-11

DOI: 10.19554/j.cnki.1001-3563.2023.12.038

Design of Residential Storage Furniture for Small House Space with Refined Decoration

SUN Xiao

(Chongqing Technology and Business University, Chongqing 400067, China)

ABSTRACT: The work aims to study the design method of storage furniture in small house space with refined decoration. The unit family with different methods is different because of the family structure, housing status quo, economic income and other circumstances, and the actual use demand of the storage furniture is also different. The work aims to analyze the reasons for the formation and current development of small house space with refined decoration, to study the relationship between small house space, residents and storage furniture, and sort out the design direction of storage furniture for small house space with refined decoration through case analysis and literature reference. Under the background of high housing prices, housing has been a great concern for many residents, and the storage furniture could effectively expand the actual use of the space. The design of storage furniture should meet the needs of the existing conditions of use as far as possible, and give more consideration to the potential needs of users. Through its diversity and practicability, the storage furniture can alleviate the problems of insufficient space and low utilization rate of furniture in small house space.

KEY WORDS: small house space; storage furniture; design method

近年来,随着我国经济的发展、科技的进步、人们综合素质的显著提高,大中小城市得到飞速的发展。一方面新城市人口的加入,住房需求量变大,造成城市房价越来越高的现状;另一方面传统家族式大家庭的解体,中小型家庭单元越来越普遍,所以总价相对低一些小户型住宅越来越受到大家的关注;在

政府和市场的推动下,精装修住宅具有广阔的发展空间。房价居高不下,而人们对生活水平要求也在逐步提升,如何能够在有限的使用空间内创造无限的可能,既满足精装小户型住宅居家收纳的需求,又能够提高家庭生活质量,以提升家庭幸福感,是本文研究的重点。

收稿日期: 2022-08-15

作者简介: 孙晓(1989—),女,硕士,讲师,主要研究方向为环境艺术设计。

1 精装小户型住宅收纳式家具的概念及发展状况

1.1 小户型住宅的概念

关于小户型的概念一直没有明确的规定,比较得到业内人士认可的概念是建筑面积在 55 m² 以下的一居室、75 m² 以下的两居室和 90 m² 以下的三居室。餐、客厅的面积在 20 m² 以内,卧室的面积在 15 m² 以内,且只有一个卫生间的户型^[1]。本文对小户型住宅进行研究的是 50 m² 以下的一居室和 70 m² 以下的两居室,这种界定可以更加明确地根据居住人群的不同特点分析不同的收纳需求,从而更加有针对性地设计出符合居住者需求的收纳式家具。

1.2 收纳式家具的概念

在室内空间设计中,收纳即为“存储”。收纳式家具既要有一般家具的坐、卧、储藏、展示^[2]等基本功能,还要有一定的“扩展功能”。一般由一些零部件组合起来,它们可以通过移动、收纳、折叠、自由组合等多种组合方式形成新的使用功能^[3],让家具既可以收纳物品又可以收纳自身,从而起到节约空间的作用。

1.3 精装小户型住宅收纳式家具的发展状况

20 世纪 80 年代,我国城市住宅多以清水毛坯的形式或简装的形式进行售卖,售卖后业主自行装修。这种模式会有一定的弊端,由于生活节奏的加快,时间成本的增加,这种模式会消耗业主大量的时间跟精力;如果在装修过程中出现施工不当会造成建筑结构的损坏,存在一定的安全隐患;由于家装行业内水平参差不齐,无法保证施工质量;如果出现工期延长不仅会增加一定的装修成本,而且会造成资源浪费,还会影响邻里之间的关系;装修垃圾不能统一处理,造

成一定的环境污染^[2]。为了消除这些危害和弊端,我国从 2008 年开始,提出精装交房的模式在全国大城市进行试运行,此后精装交付的比例在逐年增加。

精装小户型住宅,由于面积较小,在空间功能相对应的情况下收纳问题尤为突出,对收纳式家具的要求就越来越具体。而对收纳式家具的发展在国内外都有着长期的研究和探索,特别是随着工业的发展,新型材料的出现,新型工艺的研发,为收纳式家具的发展带来了新的春天。

2 精装小户型住宅与收纳式家具之间的设计分析

2.1 精装小户型住宅收纳式家具设计现状

从目前的市场现状分析,精装小户型住宅主要有 4 种收纳式家具配置形式,见表 1。

4 种配置形式各有优缺点,目前比较普遍的是全装不配和全装半配 2 种形式,特别是全装半配的形式更受开发商推广,由于它既有利于整体协调规划,又有利于后期管理,还能给购房者保留一定的自主权,所以本文主要研究的目标是全装半配的精装户型配置形式。

2.2 精装小户型住宅购房者居住需求分析

1) 居住人群特点:根据购房者的生活态度和消费理念,购置精装小户型的业主主要分为三类人群,分别是忙碌小康型、保守小康型、经济节约型。特别是忙碌小康型对精装小户型住宅接受度比较高。虽其有一定的经济实力,但日常生活较忙、工作强度较大,缺乏时间和精力进行自主装修,购置精装房可以节约大量时间和精力,而后期软装配饰又可以有一定的自主选择权体现个性特点。

2) 购置精装小户型住宅的原因:通过对刚需精装修楼盘进行问卷调查,分析得出数据,见图 1。

表 1 我国精装户型配置形式

Tab.1 Configuration form of Chinese housing with refined decoration

名称	全装全配	全装不配	全装半配	半装半配
特征	开发商将室内硬装全部装修完成,并配齐协议规定的家具、电器、设备、软装配饰等	开发商只装修室内硬装部分,家具、电器、设备、软装配饰等由业主自行配置	开发商将室内硬装全部装修完成,并配齐协议规定的家具和电器(一般为玄关、厨卫区域)	开发商按照协议将部分功能区装修完成并配置部分家具和电器(一般为玄关、厨卫区域)
优点	拎包入住,节省时间和精力	省去购房者装修的麻烦,拥有更多的自主选择权和自由度	省去购房者大部分装修流程,购房者有一定的自主选择权可以配置自己喜欢的其余家具、电器、软装配饰等	省去购房者部分装修流程,购房者有较强的自主选择权可以配置自己喜欢的其余家具、电器、软装配饰等
缺点	业主自由度低,同质化严重,不同业主的个性需求难以平衡,价格上比其他配置类型更高	厨卫等关键位置容易在二次装修时产生破坏,影响其他住户的居住舒适度	不能实现拎包入住	容易在二次装修时产生问题

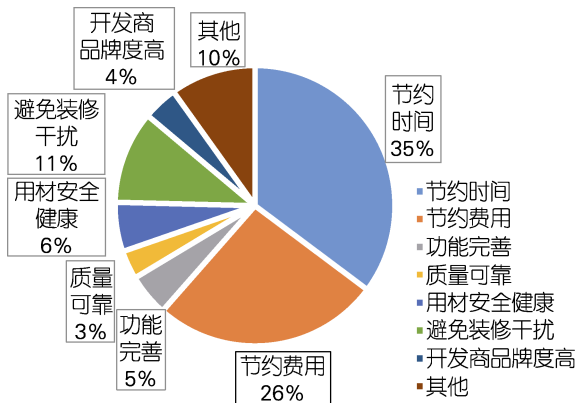


图1 选购精装房的原因

Fig.1 Reason for choosing housing with refined decoration

2.3 精装小户型住宅收纳式家具的设计分类

从空间形态分析收纳式家具主要分为固定式和移动式两种类型。

1) 固定式将家具与建筑构件结合在不同的部位上,方式上^[4]主要是利用墙面与顶面、角落、底部及相邻空间的借用。主要分为入墙式,也叫嵌入式,利用非承重墙体与梁柱之间的凹入部分设计为各种柜体;附墙式,一侧与墙面固定的柜体;支架式,利用支架、隔板等组成的具有展示、收纳等功能的家具;隔断式,利用地面与顶面之间的竖向空间,组成具有展示、收纳、分隔空间等功能的隔断式家具,如博古架、玄关柜等。固定式家具的特点是比较有针对性,可以根据使用者的具体需求进行量身定制,且造型简洁比较节省空间和预算,施工也相对比较简单,一般将家具尺寸报给厂家进行定制,板材可以现场进行组合安装。

2) 移动式可以随意搬动和布置的物品形式,主要包括移动家具和收纳道具,主要作用是丰富空间造型和用途,灵活划分空间格局。主要分为单体式,一般为独立的单件家具,造型和色彩可以相对有些变化,不仅具有收纳作用还起到一定的装饰作用;组合式,根据人体尺度和建筑模数设计出的单元式家具,可以通过叠加、重组的方式改变它的使用功能,这种家具的特点是方便量化生产、组合灵活、经济适用;折叠式,如马扎、交椅等这类可以折叠携带的家具;便携性的小型收纳道具。

从表现形式分析可以分为开放式、封闭式、半开放式、综合式4种类型。

1) 开放式收纳家具,是指可以将被收纳的物品展示出来,被收纳的物品具有一定的展示性和观赏性,如艺术品、照片等。

2) 封闭式收纳家具,是指将被收纳的物品隔绝起来,阻挡外部的尘埃和光照,同时可以将物品进行合理有序的收纳^[5],有些怕光照与潮湿的特殊食物与贵重物品也需要进行封闭式收纳,所以它具有一定的

私密性和安全性。

3) 半开放式收纳家具,是指以透明或半透明的柜门作为屏障进行隔离的收纳方式,这种收纳方式使被收纳物品不直接跟外界接触,但同时又具有展示观赏的功能。常见的半开放式收纳家具具有带柜门的书柜、橱柜等。

4) 综合式收纳家具,不仅具有展示功能,还具有隐藏功能,可以搭配抽屉使用。综合式收纳家具具有多重可变性和极强的实用性,可以让内部空间划分更加细致、灵活,提高空间的利用率,使物品归类明确、寻物有据,同时也比较适合喜欢DIY自己动手组合家具的使用者。

2.4 精装小户型住宅收纳式家具的设计原则

从形、色、质三个方面进行分析。

1) 家具造型,与前期室内空间设计风格相统一,因为小户型住宅会受多方条件的综合制约(如空间形态、造价预算、实用性及性价比),所以现代、日式、北欧等风格,造型简约、节省空间,综合性价比高,更适合小户型住宅的使用。

2) 家具色调,多为浅色和单色^[6],若在小户型空间设计中出现深色或多种色调,就会让空间显得更加狭小,而浅色和单色有利于增加空间的视觉尺度感。

3) 家具材质,多采用无污染的节能、安全、环保材料进行设计制作^[7]。

从设计流程中分析。

1) 要确定小户型住宅空间的秩序关系,按照从“整体—局部”“主要—次要”^[3]的关系进行系统规划,不仅要确定平面图中主要收纳功能的区域空间,而且要保证各个功能空间都有相对应的收纳配置,避免造成空间浪费和不必要的活动动线。

2) 目前室内设计比较通用的收纳规划原则是,整个房间用于储物的面积最好以套内12%的面积为宜,并对分配好的各部分收纳空间进行细部处理。

3) 从人体工程学的角度,根据使用者的生活习惯和需求,有针对性地对收纳式家具进行个性化、精细化、紧凑化的设计。设计出“人—机—环境”相协调的小户型收纳家具^[8]。

2.5 精装小户型住宅收纳式家具调研分析

在本次调研中,选取了3个家庭构成进行分析,分别是编号1的三口之家、编号2的单身家庭、编号3的两口之家。户型面积由小到大不等,差异性比较大,以保证调研分析的客观性。调研对象基本信息汇总,见表2。

1) 1号家庭调研收纳现场,见图2。

2) 1号家庭调研现状问题分析,见表3。

3) 2号家庭调研收纳现场,见图3。

4) 2号家庭调研现状问题分析,见表4。

表 2 调研对象基本信息汇总

Tab.2 Summary of basic information about survey objects

编号	家庭人口	所在城市	家庭结构	户型类型	住宅面积/m ²
1	3 人	上海	三口之家	两室一厅一厨一卫	45
2	1 人	重庆	单身	一室一厅一厨一卫	49
3	2 人	重庆	两口之家	两室一厅一厨一卫	56

5) 3 号家庭调研收纳现场, 见图 4。

6) 3 号家庭调研现状问题分析, 见表 5。

在本次调研中, 针对精装小户型住宅收纳式家具的研究分析, 主要存在以下几个问题: 一是由于户型面积紧凑、空间分布不合理, 收纳家具容量不足, 很多可利用的空间没有得到很好的利用, 如立面顶部空间利用不够充分; 二是对收纳物品没有做好分类, 也没有形成良好的收纳习惯, 导致空间混乱; 三是很多



图 2 1 号家庭调研收纳现场
Fig.2 Research storage site of No.1 family

表 3 1 号家庭收纳现状分析

Tab.3 Storage status problem analysis of No.1 family

家庭人员信息	功能区	收纳现状
男主人, 30 岁, 公司员工, 爱好打手游; 女主人, 28 岁, 业务员, 爱好网购; 女儿, 5 岁, 幼儿园在读爱好跳舞	客厅	具有收纳功能的茶几和电视柜, 但是杂物依然随意堆放, 没有系统的收纳习惯
	餐厅	简易的就餐空间, 墙面开放式收纳柜, 东西暴露在空间中显得比较凌乱
	玄关	配套的综合式玄关柜设计, 只进不出的生活习惯导致物品过多但是储存量过小, 不能满足基本生活需求
	主卧	面积限制只有一侧有床头收纳柜, 生活动线不流畅, 为节省空间衣柜采用推拉门设计, 衣柜主体区域没有设置小隔板, 收纳分区不合理
	女儿房	推拉门衣柜和上下床铺, 上铺主要堆放杂物, 没有独立的书桌书椅, 功能分布不合理没有可持续性
	厨房	配套的橱柜和后期添置的置物架, 由于空间利用率不合理, 有生活用品堆放在空余的地面
	卫生间	洗手盆为外置设计, 马桶和淋浴没有明确的干湿分区, 缺少固定的收纳装置, 很多生活用品悬挂在空间中, 影响空间使用和美观
	客厅阳台	地面堆放杂物, 没有很好的将立面和地面空间进行合理的规划利用
	生活阳台	没有吊柜, 所有的杂物堆放在洗衣机设备上和地面上, 既没有充分利用空间也影响整体动线和美观



图3 2号家庭调研收纳现场
Fig.3 Research storage site of No.2 family

表4 3号家庭收纳现状分析
Tab.4 Storage status problem analysis of No.2 family

家庭人员信息	功能区	收纳现状
单身女青年， 26岁，公务员， 爱好追剧	玄关	入户玄关为成品移动式家具，立面顶部空间没有充分利用，只能满足季节性鞋子和日常小杂物的存放使用
	餐厅	邻墙设置有配套的综合性收纳柜，下部为封闭式设计可储藏鞋靴，上部为开放式设计，由于物品没有合理收纳，东西暴露在空间中显得比较凌乱
	客厅	有可以收纳的茶几，但是开放式的电视柜，随意堆放的鞋盒，使空间稍显凌乱
	卧室	衣柜为成品移动式推拉门设计，由于没有定制化设计不能满足个性化使用，柜体格局分布较为单一，很多物品堆放在衣柜上部，实际使用灵活度不高
	厨房	配套的橱柜满足不了基本使用要求，一些厨具凌乱地暴露在空间中，建议添置置物架和收纳小推车等收纳道具
	卫生间	做了干湿分区与悬空式收纳柜，方便清洁
	阳台	阳台空间比较大，阳台一侧添置了移动收纳柜和鞋架，满足换季衣物和闲置物品的存放

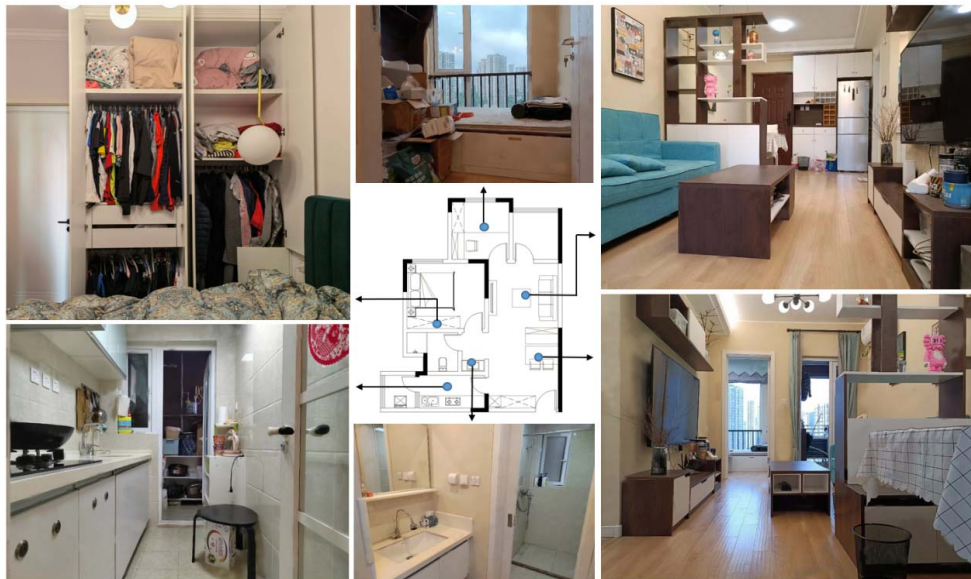


图4 3号家庭调研收纳现场
Fig.4 Research storage site of No.3 family

表 5 3 号家庭收纳现状分析
Tab.5 Storage status problem analysis of No.3 family

家庭成员信息	功能区	收纳现状
男主人, 24 岁, 发型师, 爱好运动; 女主人, 22 岁, 美甲师, 爱好乐高	玄关	玄关柜为综合式设计, 同时满足鞋子的更换与存储, 杂物和生活小物件的存放使用
	餐厅	综合式收纳柜, 下部分封闭式柜体既可存储杂物, 又可作为餐凳使用, 上部分开放式置物架可摆放乐高及装饰物
	客厅	有可以收纳的茶几和电视柜, 空间相对整洁
	主卧	衣柜为封闭式设计, 既有挂衣区又有隔板区域, 柜体功能分布较为合理, 但是功能件无法调节, 缺少一定的灵活度
	榻榻米	封闭式柜体设计, 充分利用了立面与地面的空间, 设计了大量储物柜和抽屉等储藏装置, 但由于物品过多, 空间依然看着比较杂乱
	厨房	平面布局相对比较局促, 原有配套橱柜不能满足使用, 后期添置了一些置物架, 空间只能容纳一个人进行操作, 操作动线不流畅
	阳台	由于没有设计储物柜, 导致很多物品存放在地面, 空间利用率不高, 整体感官较为杂乱
	卫生间	洗脸盆外置, 柜体放置了很多清洁用品和洗漱用品, 但是卫生间内部放置了很多生活用品, 影响清洁和美观, 建议增加收纳小道具

收纳家具尺寸设计不合理, 不能满足人体工程学需求, 也没有设置功能件, 不能形成可持续性使用, 后期使用不灵活; 四是同质化严重, 个性化空间不足; 五是过分依赖固定的收纳家具, 没有充分利用收纳道具, 很多零碎小物件没有规划好合理的收纳区域, 随意堆放; 六是只进不出的生活模式, 没做好物品的定期淘汰更新物品, 没养成良好的生活习惯。再好的设计也需要业主的后期使用配合才能达到最佳效果。

3 精装小户型住宅收纳式家具的设计策略

3.1 精装小户型住宅配套收纳式家具的设计要点

1) 通用性与合理性: 作为开发商按照协议需要交付配置的收纳家具, 因为使用者家庭构成、年龄结构、生活习惯与兴趣爱好等存在巨大的差异性, 所以要满足大多数人的使用和审美需求; 在平面设计的布局上、家具的尺度上、功能的设置上要更加地合理化。

2) 可持续性: 精装房配套收纳家具通常是工厂加工标准件现场进行组装^[8], 这种安装方式省时省力, 安全环保, 对后期的维修与更换更加方便操作, 具有较强的可持续性。

3) 协调性: 精装房配套收纳家具一般为固定式家具, 且体量偏大, 所以在外观的选色、选材上尽量用浅色系且造型简洁, 包容性比较强的色彩和造型。

4) 标准化: 批量化生产, 集采模式是精装房常用的采购形式, 这种形式既可以保证施工交付的统一化, 也能够降低经济成本, 提升客户的满意度。配套收纳家具柜体采用标准件、非标件和可调节件三种模型进行设计搭配^[2], 利用模块化理念提升家具使用的灵活性。

3.2 精装小户型住宅配套收纳式家具设计规划

精装小户型住宅配套收纳式家具设计形式, 见表 6。

表 6 精装小户型住宅配套收纳式家具设计形式
Tab.6 Supporting storage furniture design form of small house space with refined decoration

单位/mm

名称	储存物品	设计原则	设计要点	家具深度	家具高度	配套设备
玄关柜	鞋类 生活用品 杂物	分区合理	可调节活动层板	鞋柜: 350 衣柜: 600	层板间距: 根据鞋类高度: 100~500 置鞋区宽度: 200/250 的倍数	强弱电箱
		尺度合理	柜体悬空			
橱柜	厨具 炊具 食品	功能完善	支撑台面	地柜: 600 吊柜: 350 边柜: 350	地柜台面离地高度: 800~900 吊柜台面高度: 700~750 吊柜顶部高度: 800~900	抽油烟机
		美观整洁	穿衣镜和挂钩			
		分区合理	利用转角空间			
卫浴柜	洗漱用品 生活用品	尺度合理	黄金三角工作区	地柜: 480 吊柜: 150	镜柜中心离地高度: 1 600~1 650 地柜台面离地高度: 800~900	洗手盆
		功能完善	可调节活动层板			
		美观整洁	使用功能件扩大舒适区			

3.3 精装小户型住宅非配套收纳式家具的设计手法

借空间,重点挖掘具有使用潜力的零碎空间,主要体现在三个方面。

1) 横向维度:利用地面空间,设置地台、榻榻米等储藏空间,不仅可以大幅度提高收纳面积,还可以调整为具有茶室、卧室的功能,达到空间多元化的应用;吊顶的上部空间,如图5所示,将吊顶空间根据空间的使用功能进行合理化设计,在吧台空间,将吊顶空间设计为杯具存放的空间,充分提高空间使用率;墙体错位式扩展,如图6所示,客厅区域与书桌区域及榻榻米区域背后的柜体设计都属于相邻空间共用一组平面空间,同时满足多个空间的收纳需求。

2) 纵向维度:在非承重墙上开洞,设计隐藏式柜体或综合式柜体,将墙体与柜体整体划一,既提高了收纳空间又分隔了功能空间^[11];利用梁柱转角之间的空间,既弱化了空间格局的缺陷又可以增加收纳空间,提高其实用性;利用墙面上部空间、复式楼梯立面空间,如图7所示,墙面顶部的吊柜设计及楼梯的立面柜体设计,提高空间纵向维度的使用;墙面空间的利用能够有效地拓展收纳使用面积,见图8电视墙的设计,墙面柜体的设计既提升了墙面的装饰性又增加了很多收纳空间,提高了墙面收纳率;利用窗台、阳台的下部空间,可以最大限度地提高小户型收纳面积。



图5 顶面空间的利用^[9]
Fig.5 Utilization of top surface space^[9]

3) 家具空间拓展:积极开发家具自身收纳空间^[8],见图9卧室中床的下部空间可以做成上翻式,床与踏步的侧面空间做成抽屉式,用综合式设计将收纳柜体全部利用起来,将设计形式与使用功能进行整体考虑,能够很好地提高空间利用率。

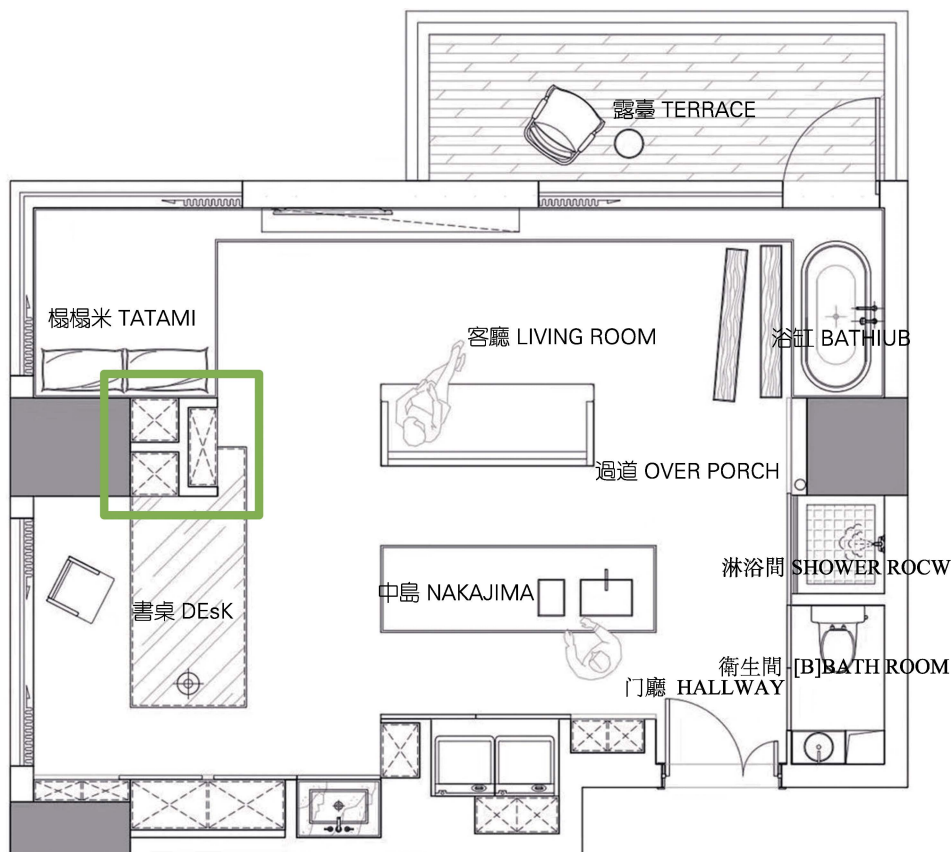


图6 墙体错位式扩展^[10]
Fig.6 Wall dislocation expansion^[10]



图 7 纵向空间的应用^[12]
Fig.7 Application of facade space^[12]



图 8 墙面空间的利用^[13]
Fig.8 Utilization of wall space^[13]

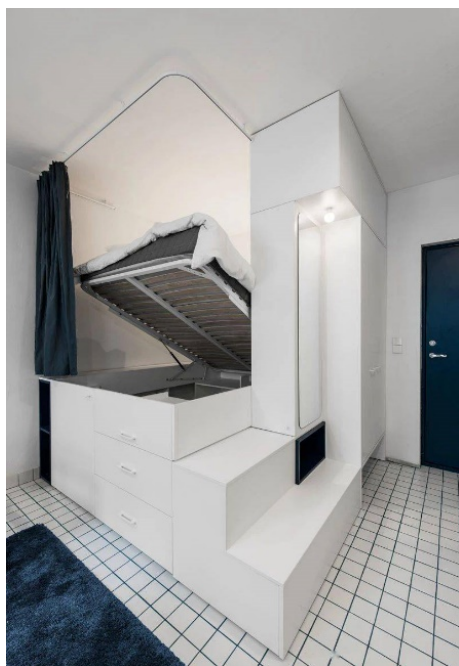


图 9 地台式收纳设计^[14]
Fig.9 Bed body storage design^[14]



图 10 遥控式设计^[15]
Fig.10 Remote control design^[15]

借时间，针对小户型中的局部空间，不做固定功能设定，增加一些弹性设计空间，见图 10。利用科技遥控，白天床铺高高升起，床腿收纳至床底做客厅使用；晚上床铺稳稳落下将床腿打开变成卧室使用，将空间变成弹性多功能空间，增加空间的使用度。也可以将空间设计为多功能房，见图 11。白天空间可以用作书房、茶室、禅房等，到了晚上将隐藏在墙面柜体中的床打开就变成了一间卧室，在功能上扩展为

多个空间。

3) 精细化：设计中根据使用者的喜好、生活习惯，对柜体进行精细化设计，并按使用频率，将日常生活中用得比较多的物品放置在最显眼、最容易存取的区域，养成用完之后物归其位的生活习惯，将不常用的物品放置在相对不易存取的位置，也可以根据季节性将物品进行分类放置，好放好取增加其使用频率^[8]，见图 12。

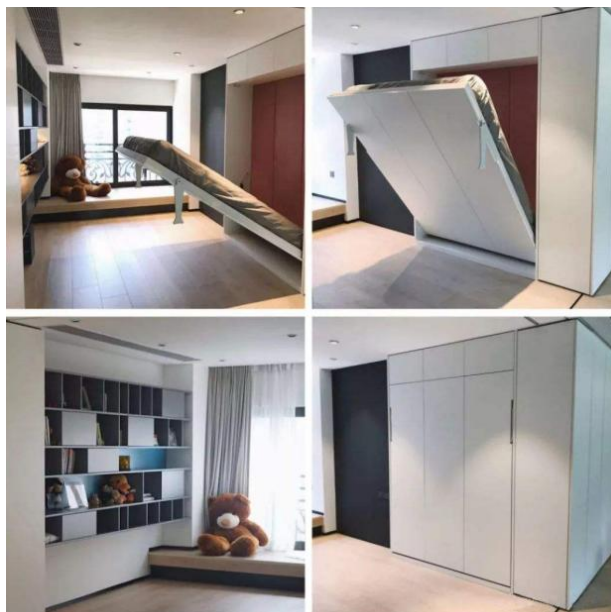


图 11 隐藏式设计^[16]
Fig.11 Hidden design^[16]

4) 多样化: 为改善精装修住宅个性化空间不足的短板, 增加一些灵活性、多变性、互动体验性高的模块化收纳家具^[11]。模块化家具通过组合变形, 形成新的使用功能, 可满足多种不同的使用需求, 见图 13; 积木家具, 通过动手参与形成新的家具造型, 增加了空间的趣味性^[18], 见图 14; 通过对家具的叠加设计^[19], 在设计之初就将部分构件隐藏进整体设计

中, 将构件放进去就是一组沙发, 抽出来就增加了 2 人位的沙发座和一个茶几, 既减少收纳空间还可以满足多人使用, 随拿随用非常方便, 见图 15。

3.4 精装小户型住宅非配套收纳式家具的设计策略

精装小户型住宅非配套收纳式家具设计形式见表 7。

家庭收纳系统是一个动态系统, 随着时间的推移, 居住者年龄的变化、家庭成员的改变、不同的生



图 12 柜体精细化设计^[17]
Fig.12 Cabinet fine design^[17]



图 13 模块化家具^[20]
Fig.13 Modular furniture^[20]



图 14 积木家具^[21]
Fig.14 Building block furniture^[21]



图 15 叠加式家具^[22]
Fig.15 Stacked furniture^[22]

活阶段会对空间有不同的收纳需求，住宅收纳系统要考虑各个时期的可调整性。还要综合考虑未来使用的可变性和未知性，给住宅收纳空间预留一些可能性^[23]。比如可以用一些可变式收纳产品、自由组合式收纳产品，通过自由重组改变使用功能，或在固定收纳家具中设置可以拆卸并调整高度的隔板，当后续收纳需求发生变化时，可以根据当下的情况对柜体空间进行二次划分，令使用者能够灵活地应对生活需求的改变，做到“物为人用”^[24]。

表 7 精装小户型住宅非配套收纳式家具设计形式
Tab.7 Non-supporting storage furniture design form of small house space with refined decoration

单位/mm

名称	储存物品	设计原则	设计要点	家具深度	家具高度	配套设备
衣柜	衣物 寝具 饰品	分区合理 尺度合理 美观整洁	层板固定式 可调节活动层板 挂衣杆 抽拉功能件 扩大舒适区和储物量 适度使用功能件	550~600	挂衣区高度：900~1500 抽拉功能件高度：600~1200 叠放区宽度：450 的倍数	衣杆灯带 熨烫机 穿衣镜
阳台储物柜	杂物 洗衣用具 清洁用具	尺度合理 美观整洁	可调节活动层板 适配电器	600	视现场而定	洗衣机 烘干机 热水器
沙发	生活用品 杂物	尺度合理 美观整洁 安全耐用	使用功能件扩大舒适区	坐深：800~900	坐面高度：420~500	
床	衣物 寝具	尺度合理 美观整洁 安全耐用	扩大储物量 适度使用功能件	宽度：900~2 000	床沿高度：300~400	
电视柜	生活用品 杂物	分区合理 尺度合理 美观整洁	层板固定式 抽拉功能件 扩大储物量 适度使用功能件	柜体深度：500~600	台面离地高度：350~600	
茶几	装饰品 生活用品 杂物	尺度合理 空间利用率高 美观整洁	抽拉功能件 扩大储物量 适度使用功能件	500~1 100	台面离地高度：400~600	
书柜	书 装饰品 收藏品 照片	分区合理 尺度合理 美观整洁	层板固定式 抽拉功能件 扩大储物量 适度使用功能件	300~350	顶面离地高度：2 200 到顶	
边几	装饰品 杂物	尺度合理 美观整洁 安全耐用	层板固定式 抽拉功能件 扩大储物量 适度使用功能件	500~700	顶面离地高度：550~600	
置物架	生活用品 杂物	尺度合理 安全耐用	层板固定式 适度使用功能件	300~350	视现场而定	
可折叠家具	承载人/物	尺度合理 安全耐用	可调节活动功能件	视需求而定	视需求而定	
收纳道具	生活用品 杂物	分区合理 尺度合理 安全耐用	根据用品属性针对性选择收纳盒、收纳袋等移动小道具	根据收纳物大小而选择	根据收纳物大小而选择	

4 结语

大力发展精装小户型住宅的趋势,有力地促进了收纳式家具和收纳产品的不断创新,从而满足小户型空间使用的多样化和新鲜感。收纳式家具的使用还要与使用者良好的生活方式相结合,只有养成“该丢则丢、该送则送、物归其位、取拿有序”的生活习惯,才能更好的改善和提升居民生活品质。

参考文献:

- [1] 彭敏. 小户型住宅收纳式家具设计研究[J]. 包装工程, 2014, 35(20): 55-58.
PENG Min. Retractable Furniture Design for Small Family House[J]. Packaging Engineering, 2014, 35(20): 55-58.
- [2] 王一妃. 精装商品住宅配套收纳家具设计研究[D]. 北京: 北京林业大学, 2020.
WANG Yi-fei. Research on the Design of Supporting Storage Furniture for Refined Furnishing House [D]. Beijing: Beijing Forestry University, 2020.
- [3] 唐立华, 刘文金, 邹伟华. 家具设计[M]. 长沙: 湖南大学出版社, 2007.
TANG Li-Hua, LIU Wen-jin, ZOU Wei-hua. Furniture design[M]. ChangSha: Hunan University Press, 2007.
- [4] 李雪莲, 常胜晓. 定制衣柜设计中用户需求挖掘及实例研究[J]. 包装工程, 2021, 42(12): 135-141.
LI Xue-lian, CHANG Sheng-xiao. User Requirements Mining and Case Study in Custom Wardrobe Design[J]. Packaging Engineering, 2021, 42(12): 135-141.
- [5] 牟跃. 家具与环境设计[M]. 北京: 知识产权出版社, 2005.
MOU Yue, Furniture and Environment Design[M]. Beijing: Intellectual Property Publishing House, 2005.
- [6] 化越. 基于小空间的家具设计研究[J]. 包装工程, 2017, 38(10): 234-237, 242.
HUA Yue. The Design Methods of Small Space Furniture[J]. Packaging Engineering, 2017, 38(10): 234-237, 242.
- [7] 张福昌, 张彬渊. 室内家具设计[M]. 北京: 中国轻工业出版社, 2001.
ZHANG Fu-chang, ZHANG Bin-yuan. Interior furniture design[M]. Beijing: China Light Industry Press, 2001.
- [8] 李纳. 小户型住宅收纳式家具设计研究[D]. 开封: 河南大学, 2012.
LI Na. The Study of the Design of Storage Furniture for Small-Sized Housing Units[D]. Kaifeng: Henan University, 2012.
- [9] 搜狐网. 50 余款美翻的家居小吧台设计[EB/OL]. (2015-07-15)[2022-10-17]. <http://mt.sohu.com/20150705/n416194444.shtml>.
Sohu. Com More Than 50 Meifan Home Small Bar Designs[EB/OL]. (2015-07-15)[2022-10-17]. <http://mt.sohu.com/20150705/n416194444.shtml>.
- [10] 房天下. 52 平米的房这样装修, 空间大了 1 倍[EB/OL]. (2019-09-19)[2022-10-17]. <https://baijiahao.baidu.com/s?id=1645097760227418735&wfr=spider&for=pc>.
Fangtianxia the 52 Square Meter Room Has Been Renovated in This Way, Doubling the Space[EB/OL]. (2019-09-19)[2022-10-17]. <https://baijiahao.baidu.com/s?id=1645097760227418735&wfr=spider&for=pc>.
- [11] 李孟冰, 戴向东. 柜类家具的便捷性收纳设计研究[J]. 家具与室内装饰, 2015(5): 30-31.
LI Meng-bing, DAI Xiang-dong. The Cabinets Portability Design[J]. Furniture & Interior Design, 2015(5): 30-31.
- [12] 家居观察员. 16 m² 小户型被划分为 6 大生活功能空间, 却一点都不显拥挤[EB/OL]. (2022-10-10) [2022-11-16]. <https://baijiahao.baidu.com/s?id=1746288971658972223&wfr=spider&for=pc>.
Home Observer the 16 Square Meter Small Unit Is Divided into Six Major Living Functional Spaces, But It Does Not Appear Crowded at All[EB/OL]. (2022-10-10)[2022-11-16]. <https://baijiahao.baidu.com/s?id=1746288971658972223&wfr=spider&for=pc>.
- [13] 新浪新闻. 极简风流行, 客厅上演“电视去哪儿了”? [EB/OL]. (2020-05-30)[2022-11-16]. http://k.sina.com.cn/article_2408661644_8f91428c01900mjou.html.
Sina News the Minimalist Style Is Popular, And the Living Room Is Showcasing 'where Has the Tv Gone'? [EB/OL]. (2020-05-30)[2022-11-16]. http://k.sina.com.cn/article_2408661644_8f91428c01900mjou.html.
- [14] 搜狐网. 阶梯式榻榻米, 单挑收纳能力, 就已经甩普通榻榻米好几条街了[EB/OL]. (2021-09-05) [2022-11-16]. https://www.sohu.com/a/487950996_121124570.
Sohu. com. The Stepped Tatami, With the Ability to Store and Pick up Individual Items, Has Already Surpassed Ordinary Tatami for Several Streets[EB/OL]. (2021-09-05)[2022-11-16]. https://www.sohu.com/a/487950996_121124570.
- [15] 搜狐网. 小房间除了榻榻米还可以这样装, 空间实用又宽敞! [EB/OL]. (2020-01-03)[2022-08-25]. https://m.sohu.com/a/364595462_782771/?pvid=000115_3w_a.
Sohu. Com in Addition to Tatami, The Small Room Can Also Be Decorated like This, With a Practical and Spacious Space! [EB/OL]. (2020-01-03)[2022-08-25]. https://m.sohu.com/a/364595462_782771/?pvid=000115_3w_a.
- [16] 搜狐网. 国外小户型流行这种升降床, 白天夜晚随意切换功能, 一地还能两用! [EB/OL]. (2023-02-22)[2023-03-15]. https://www.sohu.com/a/644692110_123051.
Sohu.com. This Kind of Lift Bed Is Popular in Small Foreign Apartments, And the Function Can Be Switched at Will During the Day and Night, And It Can Be Used for Both Purposes in One Place![EB/OL]. (2023-02-22) [2023-03-15]. https://www.sohu.com/a/644692110_123051.
- [17] 搜狐网. 老破小原来可以这么改, 小户型赶紧照着装! [EB/OL]. (2021-02-05)[2022-08-25]. https://www.sohu.com/a/448873257_120052235.
Sohu.com. The Old and Dilapidated Can Be Changed like This, And the Small Apartment Quickly Dresses Accordingly![EB/OL]. (2021-02-05)[2022-08-25]. https://www.sohu.com/a/448873257_120052235.